

Intervenció arqueològica al carrer Ample, 3 (Districte de Ciutat Vella). Codi 087/17

(Barcelona, Barcelonès)
Juliol i agost de 2017

Nº Expedient:
470 K121-NB 2017/1-20615



Òscar Varas Ranz



ABANS. SERVEIS CULTURALS S.L.

c. Ventura Plaja 30-32, Àtic 1^a

08028 Barcelona

Tel.: 667 746 340 /637 794 864

ivansalvado.abans@gmail.com /jordichoren.abans@gmail.com

www.facebook.com/Abans

Director

Òscar Varas Ranz

A handwritten signature in blue ink, consisting of several overlapping loops and a long horizontal stroke extending to the right.

Coordinador

Ivan Salvadó Jambrina

A handwritten signature in blue ink, featuring a prominent diagonal stroke and a cursive script below it.

A Barcelona, 10 de setembre de 2017

Índex

Fitxa tècnica	4
Motius de la intervenció	5
Localització	6
Marc geogràfic i geològic.....	7
Síntesi històrica i antecedents arqueològics	8
Metodologia	12
Desenvolupament dels treballs arqueològics	13
Conclusions i interpretació.....	17
Bibliografia.....	18
Annexos	19
Annex 1	20
Fitxes.....	20
Fitxes d'unitats estratigràfiques	21
Fitxes d'estructures.....	22
Fitxes de paviments	26
Annex 2	27
Documentació fotogràfica	27
Annex 3	45
Planimetries	45
Índex de plànols	46

Fitxa tècnica

Nom de la intervenció	Carrer Ample, 3
Municipi	Barcelona
Comarca	Barcelonès
Coordenades UTM ETRS89	X: 431312,6 / Y: 4581150,0
Alçada	4,9 m s.n.m.
Tipus de jaciment	Urbà
Tipus d'intervenció	Preventiva
Tipus d'activitat	Control, excavació
Resultat de la intervenció	Negativa
Cronologia	S.XIX - XX
Dates de la intervenció	19/07/2017 a 21/07/2017
Coordinador	Ivan Salvadó Jambrina
Arqueòleg director	Òscar Varas Ranz
Dibuix de camp	Òscar Varas Ranz
Topografia	Obra
Infografia	Jordi Chorén Tosar
Propietari de la finca	Immobilària Blauet Nubiola s.l.
Règim jurídic de la finca	Privada
Promoció i finançament	Fundació Arrels
Codi	087/17
Superfície total del solar	732,82 m ²
Superfície afectada	46,02 m ²
Protecció existent	Zona d'Interès Arqueològic



Motius de la intervenció

La present intervenció arqueològica s'ha realitzat a la planta baixa de l'edifici situat al carrer Ample, 3 (Districte de Ciutat Vella, Barcelona). En aquest espai s'han dut a terme les obres de reforma incloses dins del Projecte Escola taller per la Fundació Arrels, implicant una afectació al subsòl degut a la implantació d'una nova xarxa de sanejament (aigües residuals i pluvials).

Donat que, el lloc on es troba s'inclou en una Zona d'Interès Arqueològic i d'alt valor històric, des de l'Ajuntament de Barcelona es va emetre un Projecte d'Intervenció Arqueològica (PIA), seguint la normativa municipal i general en matèria patrimonial, que indicava la necessitat de realitzar un control arqueològic dels treballs i l'excavació arqueològica de les restes que poguessin aparèixer.

Assabentada d'aquest fet, la promoció de l'obra contactà amb l'empresa **ABANS Serveis Culturals s.l.**, per tal que es fes càrrec dels treballs arqueològics derivats de les obres,

Els treballs arqueològics han estat coordinats per l'arqueòleg Ivan Salvadó Jambrina, tot assumint la direcció tècnica l'arqueòleg Òscar Varas Ranz.

Localització



Fig. 1. Plànol topogràfic de situació de la intervenció. Extret de: www.icc.cat, retocat. Basat en base topogràfica E: 1/5000



Fig. 2. Ortofotomapa de situació de la intervenció. Extret de: www.icc.cat, retocat. Basat en base topogràfica E: 1/5000

Municipi	Barcelona
Comarca	Barcelonès
Context	Zona urbana. Carrer Ample, 3. Districte de Ciutat Vella.
Coordenades UTM ETRS89	X: 431312.6, y: 4581150.0
Alçada	4,9 m s.n.m.

Marc geogràfic i geològic

La ciutat de Barcelona ocupa un pla inclinat, que s'estén des de la Serra de Collserola a la mar i entre els rius Llobregat i Besòs, amb un subsòl de característiques molt diverses.

La serra de Collserola, així com els turons de Monterols, el Putxet, el Carmel i la Rovira, que s'alineen al peu de la serra, són format per pissarres i gresos intruïts per granitoides i, localment, per calcàries; totes aquestes roques són d'edat paleozoica (entre 500 i 300 milions d'anys). Un sistema de falles esglaona aquests conjunts de roques fins a sota el mar.

Als graons més baixos, sobre les roques paleozoiques, hi ha dipòsits més moderns, del Neogen, en concret del Miocè (entre 25 i 5 milions d'anys) amb abundants restes fòssils marins que es poden observar a Montjuïc, i del Pliocè (entre 5 i 2 milions d'anys que afloren en petits relleus com el Mont Taber, l'indret on s'instal·là el primer assentament romà de la ciutat).

Al pla de Barcelona tots els materials paleozoics, miocens i pliocens són recoberts per dipòsits del Quaternari antic o Plistocè (entre 2 milions d'anys i uns 8.000 anys) damunt dels quals hi ha materials més recents, de l'Holocè (dels darrers 8.000 anys).

Al peu de la serra de Collserola aquests dipòsits són formats per arrossegalls procedents d'aquests relleus i a la part baixa de la ciutat per dipòsits de platja o d'antigues maresmes, que permeten reconstruir el traçat del litoral en diferents moments del passat. A banda i banda del pla de Barcelona i, separats per Montjuïc, s'estenen els deltes del Llobregat i del Besòs.

En aquesta plana completament urbanitzada destaquen varies zones clarament diferenciades, el nucli antic correspon a la primitiva ciutat romana damunt del Mont Tàber (15m s.n.m) proper al mar. El nucli de Montjuïc al sud, que s'aixeca suaument al pla i que cau bruscament sobre el mar fent-se inexpugnable el seu accés des d'aquesta posició, i els ravals més pròxims que s'originaren entorn aquests nuclis.

Per altra banda, tenim tota una sèrie de nuclis poblacionals que, emergits fora de les muralles, acabaran essent absorbits per la ciutat en una de les seves dues importants crescudes (amb la construcció de les muralles del segle XIII o durant l'expansió del segle XIX amb la creació de l'Eixample).

Síntesi històrica i antecedents arqueològics¹

D'una manera molt resumida, podem dir que el lloc que ens ocupa té interès històric i arqueològic ja que:

1. El lloc de la intervenció és al *suburbium* de la ciutat romana de *Barcino*, proper al sector on hi podria haver hagut la zona portuària.
 2. En una intervenció al carrer Ample, 5², es localitzà un enterrament del segle I d.C.
 3. En una altra intervenció al carrer Ample, 1, es documentaren estructures dels segles I i II dC i una necròpolis baix imperial. També es documentaren retalls i una estructura de combustió dels segles XIV – XV.
 4. Els nivells romans localitzats a la façana marítima de la colònia, com en el cas de la intervenció a la plaça de Duc de Medinaceli, 1-1b³, es localitzen a cotes molt inferiors.
 5. En una intervenció de l'any 2011 a la finca núm. 46 del carrer Ample es va documentar una estructura plana, obrada amb pedra lligada amb morter de calç, d'època alt imperial. Podria tractar-se d'un nivell de circulació, sense que es pugui determinar l'ús que tenia l'espai.
 6. Forma part d'una de les àrees d'ampliació de la ciutat en època medieval, al costat del mar. És a l'interior del recinte medieval de Barcelona, al costat de mar.
 7. Molt a prop del present projecte, al núm. 8bis del carrer de Carabassa⁴ es va dur a terme una intervenció arqueològica amb diverses troballes. La fase més antiga es situà dins de l'època tardoromana, entre els segles IV i VI dC, que estaria representada per una sèrie d'estrats sense estructures associades.
- La següent fase cronològica es situà en època baix medieval, entre els segles XIII i XV. Aquestes restes arqueològiques van ser les més nombroses i les més diverses. Es van documentar restes estructurals com murs, dipòsits, pous, paviments de terra batuda i seqüències estratigràfiques diverses associades a elles, que van donar materials ceràmics quantiosos i de tipologia diversa.

¹ Tota la informació presentada en aquest apartat ha estat extreta del PIA elaborat pel Servei d'Arqueologia de Barcelona.

² Carta Arqueològica de Barcelona (<http://cartaarqueologica.bcn.cat/191>)

³ Carta Arqueològica de Barcelona (<http://cartaarqueologica.bcn.cat/3494>)

⁴ Carta Arqueològica de Barcelona (<http://cartaarqueologica.bcn.cat/282>)

Aquestes estructures es van relacionar amb una sèrie de cases compartimentades adossades entre elles i amb una direccionalitat nord-est -sud-oest. Les cases presentaven pous interiors i dipòsits, així com murs interiors divisoris que possiblement tenien la funció de separar les diferents estances de les cases. No es va poder diferenciar ni quantificar aquestes cases amb exactitud per la manca de dades suficients.

La tercera fase es situava en l'època moderna, entre els segles XVI – XIX. Es trobava representada per dipòsits, algun paviment de calç blanca, clavegueres, un mur central de separació de finques i el mur actual de façana de la finca.

Per últim, ja dins del segle XX, s'ubicaria el paviment de formigó que ho cobria tot.

8. Una intervenció a la plaça del Duc de Medinaceli, 1-1b⁵, ha permès la documentació d'un edifici gòtic amb arcades, així com restes posteriors d'època moderna.

9. Aquest sector és sotmès a remodelació en època medieval i durant els segles XVIII i XIX amb la construcció dels edificis actuals. Forma part de l'antiga Vilanova del Còdols, gestada al primer quart del segle XII i es troba al costat d'on fou edificat el Convent de Framenors.

10. L'any 2008⁶, molt a prop del present projecte, en el solar del número 20 del Passeig de Colom i del núm. 2 del carrer de la Mercè, es va realitzar una primera intervenció arqueològica amb la realització d'un total de 7 sondeigs, 5 d'ells ubicats a la planta baixa i 2 en el soterrani de la finca. Arran de la intervenció es documentaren restes de fins a 2 fases:

FASE I (segles XV – XVIII). Nivells anteriors a la construcció de l'edifici. S'exhumaren estrats (que serien de rebliment) que evidenciaven l'ocupació de l'indret entre els segles XV i XVIII, entre els que s'establiren dues fases diferenciades no associades a cap estructura o nivell d'ús. FASE II (segle XIX-actualitat). Construcció de l'edifici i reformes posteriors. Entorn aquest horitzó cronològic es situà la construcció de diverses estructures documentades a la finca pertanyents a l'edifici existent fins al seu recent enderroc. Majoritàriament aquests elements estaven vinculats als serveis i reformes de la finca. En concret corresponen a pavimentacions de rajoles i les estructures per a la conducció d'aigües (principalment clavegueres). Aquestes es trobaven situades per sota els nivells de circulació i foren amortitzades segurament al llarg del segle XX i substituïdes per d'altres més modernes, les quals donen pas a una fase posterior.

⁵ Carta Arqueològica de Barcelona (<http://cartaarqueologica.bcn.cat/3494>)

⁶ Carta Arqueològica de Barcelona (<http://cartaarqueologica.bcn.cat/984>)

11. L'any 2015, a la finca del núm. 2 del carrer de la Mercè, es realitzà una nova intervenció arqueològica, amb motiu de l'excavació d'un nou soterrani de l'edifici. Durant aquests treballs es va localitzar un pou d'aigua dolça d'època moderna, i diversos claus de bronze d'origen romà.

12. Actualment, a la propera finca del núm. 11-13 del carrer Ample s'està duent a terme una intervenció arqueològica que està permetent documentar nombroses restes arqueològiques. Destacar la presència de dos murs i un *opus signinum* romans, així com nombroses restes constructives d'època baixmedieval (S.XIII-XV) i modernes (S.XVI-XVII). Aquesta intervenció encara es troba en curs.

12. Arran dels atacs aeris a la població durant la guerra civil (1936-1939), la Generalitat va organitzar la Junta de Defensa Passiva que s'havia d'encarregar de la construcció de refugis antiaeris. Per a la construcció d'aquests refugis es feia un projecte inicial i era una brigada d'obriers de la pròpia Generalitat, i més endavant del propi ajuntament, qui s'encarregava de la seva construcció. A mesura que anava avançant la guerra, foren els mateixos ciutadans els que en feien l'execució seguint els models establerts per la Generalitat. A Barcelona se'n construïren al voltant de 1.400.

De la majoria de refugis es coneix la ubicació aproximada, i una part del recorregut. És difícil tenir coneixement dels accessos, ja que alguns projectes no es van realitzar en la seva totalitat. Els primers refugis antiaeris construïts varen ser dissenyats per a la seva futura reutilització, principalment eren galeries de mina que servien per incorporar-les a la xarxa del clavegueram de la ciutat. Els primers de grans dimensions, es varen condicionar amb les planxes de formigó armat, per a la seva utilització com a banys públics, biblioteques o aparcaments. La majoria de refugis veïnals tenien un caràcter provisional i efímer. La seva construcció es deuria al treball abnegat de civils no militaritzats, vells i, sobretot, dones i nens. Varen començar als barris amb una gran tradició associativa i sense comprometre els ciments dels edificis, com per exemple a les places públiques.

Per la informació recollida a l'Arxiu Administratiu de l'Ajuntament de Barcelona, podria tractar-se dels següents refugis, dels quals no s'ha conservat els plànols i, si existeixen, encara no s'han pogut localitzar:

- Refugi antiaeri 0164⁷ Carrer Ample

13. Es coneix l'existència d'aquest refugi pel llistat de refugis antiaeris del 16 de juliol de 1938 publicat a l'Atlas dels Refugis de la Guerra Civil espanyola a Barcelona, editat per l'Ajuntament

⁷ Carta Arqueològica de Barcelona (<http://cartaarqueologica.bcn.cat/984>)



de Barcelona i CLABSA. En no tenir més documentació de l'estructura defensiva, ja sigui de l'època o fruit d'intervencions de documentació posterior, no es pot aportar més informació.

Metodologia

Degut a les característiques de l'obra, es va dur a terme un control arqueològic de les obres de rebaix del subsòl, per tal de detectar la presència o no de restes arqueològiques, paleontològiques o patrimonials.

La metodologia aplicada ha estat un control del rebaix de les terres dut a terme per excavadora bobcat. Un cop detectades la presència de restes arqueològiques, a la present intervenció s'han seguit els mètodes arqueològics tradicionals, basats en el registre de les dades a través del model de fitxa proposat per Harris-Carandini. Aquest consisteix en registrar objectivament els elements i estrats que s'exhumen realitzant una numeració d'aquests en forma d'Unitats Estratigràfiques (UE), que permeten la individualització de cada element.

Cada Unitat Estratigràfica es troba registrada en una fitxa de camp (en aquest cas s'utilitza la dissenyada per l'empresa d'arqueologia ABANS s.l., on s'indica la situació del jaciment, i les característiques de l'estrat (color, textura, consistència, etc...), de l'estructura (tècnica constructiva, materials emprats, mides, etc...), del paviment o de l'element negatiu. Les UE s'han numerat correlativament, iniciant la numeració a 100.

En paral·lel s'ha portat a terme un registre gràfic de les estructures, elements negatius, paviments, estrats o elements singulars que s'han detectat al llarg del procés d'excavació. Aquest registre gràfic s'ha portat a terme mitjançant dibuix arqueològic emprant per a les plantes, alçats, i seccions generals l'escala 1:20. La seva digitalització ha estat realitzada en AutoCAD 2008. A banda s'ha portat un registre fotogràfic, emprant el sistema digital a color, tant del procés d'excavació com de les Unitats Estratigràfiques (UE) identificades.

El procés d'excavació no ha generat la recuperació de material.

Desenvolupament dels treballs arqueològics

S'han realitzat un total de 10 rases a la part interior de la finca per la renovació de la xarxa de sanejament (aigües residuals i pluvials) dins el Projecte Escola taller de la Fundació Arrels. La zona afectada dins la finca és la planta baixa, amb l'estret local situat al sud del vestíbul d'accés que s'amplia a la part interior a tota la amplada de la finca. L'edifici és una construcció de la primera meitat dels segle XIX amb una ampliació de pilars de ferro realitzada a finals del mateix segle que crea un ampli magatzem interior (veure fotos 2 i 3).

Aquestes rases s'han realitzat per mitjà d'una excavadora tipus Bobcat i en tots els casos s'han iniciat amb el picat i extracció del paviment de rajola actual i la seva preparació de formigó (UE 101). Durant els treballs d'obertura de les rases es va poder identificar diversos trams de la xarxa de sanejament original de l'edifici, encara en ús (UE 106).

A partir d'aquest punt passem a individualitzar la descripció dels treballs realitzats a cada rasa:

Rasa 1: Ha sigut la rasa més llarga (38,17 m) amb orientació perpendicular al carrer Ample (NW-SE) situant-se a la part central de la finca, excepte el tram final que fa un retranqueig cap el sud. Es va començar per la zona més propera al carrer on s'ha realitzat una cata per localitzar el tub d'aigües residuals actual (veure fotos 4 i 5). Es va localitzar a 50cm de profunditat cota que marca la profunditat final de les rases a realitzar, amb una pendent que anirà pujant. A partir d'aquest punt s'ha continuat el rebaix de la resta de la rasa, on s'ha documentat una sèrie d'estructures relacionades amb l'edifici actual.

A la zona propera al vestíbul d'entrada de la finca s'ha pogut documentar un tram de 2,1 m² amb l'antic paviment original del segle XIX (veure fotos 6 i 7). Es tracta d'un empedrat (UE 102) de llambordes d'una mida mitjana de 28x44cm i 20cm de profunditat que es troba a 6cm sota el paviment actual. Sota aquest paviment actual hi havia un estrat (UE 103) heterogèni, on no s'ha recuperat material, i que deu estar relacionat amb la construcció de la finca, arribant fins la cota d'afectació d'obra (veure foto 9).

A una zona més interior de la rasa s'han documentat dues riestres corresponents al basament de sengles columnes d'obra de l'edifici actual (UE 104 – UE 105). Les dues tenen una amplada de 70cm, 10cm més que els murs que uneixen. Estàn bastides amb pedra irregular i fragments

de material constructiu units amb morter de calç de color blanc restant acotades cronològicament al segle XIX (veure fotos 10 – 11 i 12).

Finalment, a la mateixa rasa, a la zona de les columnes de ferro, s'ha documentat l'itinerari que feia una claveguera (UE 106) que recollia mitjançant un baixant l'aigua de la pluja. Aquesta està construïda amb maons plans de 30x15x4cm amb 22cm de profunditat i una longitud documentada de 9 m. Encara estava en ús al moment de realitzar la intervenció (veure fotos 13 i 14).

Rasa 2: Aquesta rasa s'ha realitzat a la part més interior de la finca, connectant un baixant d'aigua amb la Rasa 1. La rasa comença amb 4m paral·lels al mur mitjaner de la casa i després gira amb direcció sud fins connectar amb la Rasa 1. La rasa té una amplada de 40cm a 50cm d'amplada i una profunditat que varia dels 10cm als 25cm en el moment de la connexió. Als primers 4m ressegueix l'itinerari que feia una claveguera (UE 106) que recollia mitjançant un baixant l'aigua de la pluja (veure foto 16). Aquesta està construïda amb maons plans de 30x15x4cm amb 22cm de profunditat. Encara estava en ús al moment de realitzar la intervenció. A la resta ha sortit el nivell on es retalla la claveguera, un estrat heterogèni (UE 103) amb restes de material constructiu i on no s'ha recuperat material ceràmic (veure foto 17).

Rasa 3: Aquesta rasa només té una longitud de 1,73m i està realitzada a la part interior de la finca, amb orientació W-E, connectant un baixant d'aigua amb la Rasa 1. Té una amplada de 40 cm i una profunditat de 25 a 30 cm. A tota la seva longitud s'ha documentant una claveguera (UE 106) que recollia mitjançant un baixant l'aigua de la pluja. Aquesta està construïda amb maons plans de 30x15x4cm amb 22cm de profunditat (veure fotos 18 i 19). Encara estava en ús al moment de realitzar la intervenció.

Rasa 4: Aquesta rasa comença a l'angle nord de la finca i connecta amb la Rasa 1 després de 18,17m. La seva orientació és N-S començant amb un baixant d'aigua. Té una amplada de 40 cm i una profunditat de 15 a 30 cm. Els primers 25cm de profunditat corresponen a la UE 103, estrat heterogèni amb restes de material constructiu (veure foto 21). A la part central de la rasa començava a aparèixer sota aquest primer nivell un estrat sorrenc (UE 107) de color marró fosc on no s'ha recuperat material ceràmic per poder datar però que probablement és anterior a la construcció de l'edifici actual (veure foto 21 i 22).

Rasa 5: Rasa que comença a la part central de la finca, amb orientació W-E, amb una longitud de 5,15m connectant un baixant d'aigua amb la Rasa 1. Té una amplada de 40 cm i una profunditat de 10 a 30 cm. Als dos primers metres s'ha documentant una claveguera (UE 106) que recollia mitjançant un baixant l'aigua de la pluja. Aquesta està construïda amb maons plans de 30x15x4cm amb 22cm de profunditat. Encara estava en ús al moment de realitzar la intervenció. A la resta s'ha documentat un estrat heterogeni amb restes de material constructiu. (UE 103) que cobria un estrat sorrenc amb carbons de color marró fosc (UE 107) el qual no s'ha excavat al restar fora de la cota d'afectació (veure foto 24).

Rasa 6: Rasa situada a la part central de la finca que s'ha realitzat paral·lela al carrer Ample. Té una longitud de 8,61m, amb una amplada de 40cm i s'ha rebaixat des de 10cm al nord-est fins a 25cm al sud-est. Servirà per connectar uns desaigües d'aigua bruta amb la Rasa 1. Només s'ha documentat un estrat heterogeni amb gran quantitat de restes de material constructiu (UE 103) i una riosta (UE 108) de l'edifici actual (veure foto 25 i 26). La riosta té una amplada de 70cm i està bastida amb pedra irregular i fragments de material constructiu units amb morter de calç de color blanc restant acotades cronològicament al segle XIX (veure foto 27).

Rasa 7: Petita rasa de 3,33m de longitud per 40cm d'amplada. Està situada a la part central de la finca, anant des de la paret sud-oest a la Rasa 1 (veure foto 28). Només s'ha rebaixat 20cm, tots ells amb un estrat heterogeni amb molta runa (UE 103).

Rasa 8: Rasa que comença a la part central de la finca a tocar amb el mur mitjaner. Té orientació N-S, amb una longitud de 3,72m connectant un baixant d'aigua amb la Rasa 1. La seva amplada és de 40 cm i una profunditat que va baixant progressivament de 10 a 30 cm. Al seu interior s'ha documentant una claveguera (UE 106) que recollia mitjançant un baixant l'aigua de la pluja. Aquesta està construïda amb maons plans de 30x15x4cm amb 22cm de profunditat (veure foto 29). Encara estava en ús al moment de realitzar la intervenció.

Rasa 9: Rasa que comença a la part central de la finca paral·lela al carrer Ample. Té una longitud de 4,87m connectant un baixant d'aigua amb la Rasa 1. Té una amplada de 40 cm i una profunditat de 10 a 25 cm (veure foto 30). Al seu interior s'ha documentant un estrat heterogeni amb molta runa (UE 103).

Rasa 10: Rasa que comença a la part central de la finca perpendicular al carrer Ample. Té una longitud de 2,73m connectant un desaigua d'aigua bruta amb la Rasa 6. Té una amplada de 40

cm i una profunditat de 10 a 20 cm (veure foto 31). Al seu interior s'ha documentant un estrat heterogeni amb molta runa (UE 103).

Conclusions i interpretació

La present memòria recull els resultats de la intervenció arqueològica preventiva que s'ha realitzat a l'edifici d'habitatges situat al núm. 3 del carrer Ample, al districte de Ciutat Vella, amb motiu del rebaix de terres necessari per a la renovació de la xarxa de sanejament (aigües residuals i pluvials) dins el Projecte Escola taller de la Fundació Arrels. En total s'han realitzat 10 rases a la part interior de la finca amb una profunditat que anava dels 10cm als 45cm de profunditat.

El control s'ha realitzat perquè aquest indret és al *suburbium* de la ciutat romana de *Barcino*, proper al sector on hi podria haver hagut la zona portuària. També es troba dins dels límits de la ciutat medieval delimitada per la muralla de Mar. Aquest sector de la ciutat és sotmès a remodelació en època medieval i durant els segles XVIII i XIX amb la construcció dels edificis actuals.

A la intervenció només s'han localitzat estructures relacionades amb l'edifici que encara està en funcionament. De l'edifici que situa a aquesta finca Garriga i Roca al Quarteró núm.113 (veure plànol 2), a mitjans del segle XIX s'han documentat tres riestres (UE 104 – UE 105 – UE 108) que uneixen les diferents obertures per on passen les rases. També d'aquest moment és el paviment de pedres (UE 102) que podria tenir relació per la seva ubicació amb les caballerises.

A finals del segle XIX el pati posterior de la finca va patir una remodelació per utilitzar les espai amb motius industrials o d'emmagatzematge. Es va cobrir amb sostre de volta catalana sustentat per bigues i pilars de ferro. D'aquest moment és la claveguera (UE 106) que recolleix en diferents punts d'aquesta teulada les aigües de la pluja per evacuar-les al carrer Ample.

Anterior a aquest edifici només s'ha documentat un estrat (UE 107) on no s'ha recuperat material per fer una datació concreta ni s'ha pogut relacionar amb vap estructura.

En cap de les rases s'ha esgotat la estratigrafia.

Bibliografia

- CARANDINI, A. (1997): *Historias en la tierra. Manual de excavación arqueológica*. Editorial Crítica. Barcelona.
- CHORÉN, J. (2015): *Noves dades sobre l'origen i evolució del barri de La Mercè de Barcelona*. A: Actes del V Congrés d'Arqueologia Medieval i Moderna de Catalunya, Barcelona, 22-25 de maig de 2014. Editat per ACRAM / Ajuntament de Barcelona, p. 219-232.
- HARRIS, E. (1991): *Principios de estratigrafía arqueológica*. Editorial Crítica. Barcelona.



Annexos



Annex 1

Fitxes

UE	103	Sector	Àmbit	Sondeig	Tot		
Definició	Estrat d'anivellació	Color	Marró	Textura	Sorrenca	Potència (m)	0,40
Consistència	Flonja	Cronologia	Segle XIX	Criteri de datació	Absoluta per estratigrafia		
Descripció	Estrat de color marró clar, heterogeni, matriu sorrenca, amb moltes restes de material constructiu						
Interpretació	Estrat d'anivellament propi de la construcció de l'edifici al segle XIX						
Ref. fotogràfica	10 - 17 - 25						
Igual a	Cobreix a						
	107						
Adossat a	Reomple a						
	104 - 105 - 108						
En contacte amb	Se li adossa						
Tallat per	Cobert per						
	101 - 102						
Se li assenta							

UE	107	Sector	Àmbit	Sondeig	1	
Definició	Estrat	Color	Negre	Textura	Sorrenca	Potència (m)
Consistència	Altres	Cronologia	Segle XX	Criteri de datació	Absoluta per materials	
Descripció	Terra orgànica, sorrenca, molt heterogènea.					
Interpretació	Estrat d'ús i amortització de la claveguera UE 106.					
Ref. fotogràfica	5					
Igual a	Cobreix a					
Adossat a	Reomple a					
	106					
En contacte amb	Se li adossa					
Tallat per	Cobert per					
	102					
Se li assenta						

UE 104 Sector Sondeig Rasa 1 Àmbit MR
 Definició Fonament Ampl/Long/Alç (m) 0,70 / 0,60 / →0,10 Orientació NE-SW
 Tipus de parament Tècnica constructiva Maçoneria
 Tipus de filades No segueix filades Criteri de datació Absoluta per estratigrafia
 Ref. fotogràfica 10-11 Cronologia Segle XIX
 Descripció Fonamentació de pedra irregular i fragments de material constructiu units amb morter de calç de color blanc

Interpretació Fonamentació - riostra del murs de l'edifici actual

Tipus de teula	Àrab <input type="checkbox"/> Tegula <input type="checkbox"/> Imbrex <input type="checkbox"/>
Materials	<input type="checkbox"/> Argila <input type="checkbox"/> Ceràmica <input type="checkbox"/> Graves <input checked="" type="checkbox"/> Maó <input checked="" type="checkbox"/> Morter <input type="checkbox"/> Pedra <input type="checkbox"/> Terra <input type="checkbox"/> Teula <input type="checkbox"/> Tova <input type="checkbox"/> Rajoles <input type="checkbox"/>
Components del morter	<input checked="" type="checkbox"/> Calç <input type="checkbox"/> Carbons <input type="checkbox"/> Cendra <input type="checkbox"/> Ceràmica <input type="checkbox"/> Graves <input type="checkbox"/> Terra <input type="checkbox"/> Xamota <input type="checkbox"/> Granulometria <input checked="" type="checkbox"/> Fina (0-2 mm) <input type="checkbox"/> Mitjana (2-5 mm) <input type="checkbox"/> Grossa (+5mm)
Tipus de pedres	<input type="checkbox"/> Carreuons <input type="checkbox"/> Carreus <input type="checkbox"/> Còdols <input type="checkbox"/> Desbastades <input checked="" type="checkbox"/> Sense treballar Dimensions <input type="checkbox"/> Petita (0-10cm) <input checked="" type="checkbox"/> Mitjana (10-30 cm) <input type="checkbox"/> Gran (→30cm)
Tipus de maons	<input checked="" type="checkbox"/> Massissos <input type="checkbox"/> Totxo Dimensions Gruix /Ampl./long. (cm) 4 / - / -

Igual a
 Solidari amb
 Cobert per 101
 Tallat per
 Se li adossa 103
 Adossat a
 Reomplert per
 Reomple a
 Assentat a
 Se li assenta
 Tapia a
 Tapiat per

UE 105 Sector Sondeig Rasa 1 Àmbit MR
 Definició Fonament Ampl/Long/Alç (m) 0,70 / 0,60 / →0,10 Orientació NE-SW
 Tipus de parament Tècnica constructiva Maçoneria
 Tipus de filades No segueix filades Criteri de datació Absoluta per estratigrafia
 Ref. fotogràfica 10 -12 Cronologia Segle XIX
 Descripció Fonamentació de pedra irregular i fragments de material constructiu units amb morter de calç de color blanc

Interpretació Fonamentació - riostra del murs de l'edifici actual

Tipus de teula	Àrab <input type="checkbox"/> Tegula <input type="checkbox"/> Imbrex <input type="checkbox"/>
Materials	<input type="checkbox"/> Argila <input type="checkbox"/> Ceràmica <input type="checkbox"/> Graves <input checked="" type="checkbox"/> Maó <input checked="" type="checkbox"/> Morter <input type="checkbox"/> Pedra <input type="checkbox"/> Terra <input type="checkbox"/> Teula <input type="checkbox"/> Tova <input type="checkbox"/> Rajoles <input type="checkbox"/>
Components del morter	<input checked="" type="checkbox"/> Calç <input type="checkbox"/> Carbons <input type="checkbox"/> Cendra <input type="checkbox"/> Ceràmica <input type="checkbox"/> Graves <input type="checkbox"/> Terra <input type="checkbox"/> Xamota <input type="checkbox"/> Granulometria <input checked="" type="checkbox"/> Fina (0-2 mm) <input type="checkbox"/> Mitjana (2-5 mm) <input type="checkbox"/> Grossa (+5mm)
Tipus de pedres	<input type="checkbox"/> Carreuons <input type="checkbox"/> Carreus <input type="checkbox"/> Còdols <input type="checkbox"/> Desbastades <input checked="" type="checkbox"/> Sense treballar Dimensions <input type="checkbox"/> Petita (0-10cm) <input checked="" type="checkbox"/> Mitjana (10-30 cm) <input type="checkbox"/> Gran (→30cm)
Tipus de maons	<input checked="" type="checkbox"/> Massissos <input type="checkbox"/> Totxo Dimensions Gruix /Ampl./long. (cm) / /

Igual a
 Solidari amb
 Cobert per 101
 Tallat per
 Se li adossa 103
 Adossat a
 Reomplert per
 Reomple a
 Assentat a
 Se li assenta
 Tapia a
 Tapiat per

UE	106	Sector	Sondeig	1-2-3-5-8	Àmbit	MR
Definició	Claveguera		Ampl/Long/Alç (m)	0,45 / - / 0,22		Orientació -
Tipus de parament	A trencajunt		Tècnica constructiva	Maçoneria		
Tipus de filades	No segueix filades		Criteri de datació	Absoluta per estratigrafia		
Ref. fotogràfica	13-14-16-18-19-24-28-29		Cronologia	Segle XIX		
Descripció	Claveguera de maó pla unida amb morter de calç de color blanc.					
Interpretació	Claveguera - conducció de l'aigua de la pluja.					
Tipus de teula	Àrab <input type="checkbox"/> Tegula <input type="checkbox"/> Imbrex <input type="checkbox"/>					
Materials	<input type="checkbox"/> Argila <input type="checkbox"/> Ceràmica <input type="checkbox"/> Graves <input checked="" type="checkbox"/> Maó <input checked="" type="checkbox"/> Morter <input type="checkbox"/> Pedra <input type="checkbox"/> Terra <input type="checkbox"/> Teula <input type="checkbox"/> Tova <input type="checkbox"/> Rajoles <input type="checkbox"/>					
Components del morter	<input checked="" type="checkbox"/> Calç <input type="checkbox"/> Carbons <input type="checkbox"/> Cendra <input type="checkbox"/> Ceràmica <input type="checkbox"/> Graves <input type="checkbox"/> Terra <input type="checkbox"/> Xamota <input type="checkbox"/> Granulometria <input checked="" type="checkbox"/> Fina (0-2 mm) <input type="checkbox"/> Mitjana (2-5 mm) <input type="checkbox"/> Grossa (+5mm)					
Tipus de pedres	<input type="checkbox"/> Carreuons <input type="checkbox"/> Carreus <input type="checkbox"/> Còdols <input type="checkbox"/> Desbastades <input type="checkbox"/> Sense treballar Dimensions <input type="checkbox"/> Petita (0-10cm) <input type="checkbox"/> Mitjana (10-30 cm) <input type="checkbox"/> Gran (→30cm)					
Tipus de maons	<input checked="" type="checkbox"/> Massissos <input type="checkbox"/> Totxo <input type="checkbox"/> Dimensions Gruix /Ampl./long. (cm) 4 / 15 / 30					
Igual a						
Solidari amb						
Cobert per	101					
Tallat per						
Se li adossa						
Adossat a						
Reomplert per						
Reomple a						
Assentat a	103					
Se li assenta						
Tapia a						
Tapiat per						

UE 108 Sector Sondeig Rasa 6 Àmbit MR
 Definició Fonament Ampl/Long/Alç (m) 0,70 / 0,40 / →0,10 Orientació NW-SW
 Tipus de parament Tècnica constructiva Maçoneria
 Tipus de filades No segueix filades Criteri de datació Absoluta per estratigrafia
 Ref. fotogràfica 26-27 Cronologia Segle XIX
 Descripció Fonamentació de pedra irregular i fragments de material constructiu units amb morter de calç de color blanc

Interpretació Fonamentació - riostra del murs de l'edifici actual

Tipus de teula	Àrab <input type="checkbox"/> Tegula <input type="checkbox"/> Imbrex <input type="checkbox"/>
Materials	<input type="checkbox"/> Argila <input type="checkbox"/> Ceràmica <input type="checkbox"/> Graves <input checked="" type="checkbox"/> Maó <input checked="" type="checkbox"/> Morter <input type="checkbox"/> Pedra <input type="checkbox"/> Terra <input type="checkbox"/> Teula <input type="checkbox"/> Tova <input type="checkbox"/> Rajoles <input type="checkbox"/>
Components del morter	<input checked="" type="checkbox"/> Calç <input type="checkbox"/> Carbons <input type="checkbox"/> Cendra <input type="checkbox"/> Ceràmica <input type="checkbox"/> Graves <input type="checkbox"/> Terra <input type="checkbox"/> Xamota <input type="checkbox"/> Granulometria <input checked="" type="checkbox"/> Fina (0-2 mm) <input type="checkbox"/> Mitjana (2-5 mm) <input type="checkbox"/> Grossa (+5mm)
Tipus de pedres	<input type="checkbox"/> Carreuons <input type="checkbox"/> Carreus <input type="checkbox"/> Còdols <input type="checkbox"/> Desbastades <input checked="" type="checkbox"/> Sense treballar Dimensions <input type="checkbox"/> Petita (0-10cm) <input checked="" type="checkbox"/> Mitjana (10-30 cm) <input type="checkbox"/> Gran (→30cm)
Tipus de maons	<input checked="" type="checkbox"/> Massissos <input type="checkbox"/> Totxo Dimensions Gruix /Ampl./long. (cm) 4 / - / -

Igual a
 Solidari amb
 Cobert per 101
 Tallat per
 Se li adossa 103
 Adossat a
 Reomplert per
 Reomple a
 Assentat a
 Se li assenta
 Tapia a
 Tapiat per

UE	101	Sector	Àmbit	Sondeig	
Definició	Paviment	T. constructiva	Enrajolat a junta correguda	Superfície (m2)	46,02
Components	Rajola i ciment	Cronologia	Segle XX	Criteri datació	Absoluta per estratigrafia
Gruix /Ampl./Long.(m)	0,6 / 1,1 /	Tot	Ref. fotogràfica	2 - 3	
Descripció	Paviment actual de rajola amb preparació de ciment Portland.				
Interpretació	Paviment actual de l'edifici				
Igual a	Contemporani a				
Adossat a	Reomple a				
Assentat a	Se li adossa				
102 - 103					
Tallat per	Cobert per				
Se li assenta	Solidari amb				
Assentat a	Tapia a				
102 - 103					

UE	102	Sector	Àmbit	Sondeig	Rasa 1
Definició	Paviment	T. constructiva	Enrajolat a junta correguda	Superfície (m2)	2,1
Components		Cronologia	Segle XIX	Criteri datació	Absoluta per estratigrafia
Gruix /Ampl./Long.(m)	0,2 / - / -	Ref. fotogràfica	6 - 7		
Descripció	Paviment de lloses de pedra amb una mida mitjana de pedra de 28x44cm, disposades a trencajunt, lligades amb terra.				
Interpretació	Paviment original de l'edifici				
Igual a	Contemporani a				
Adossat a	Reomple a				
Assentat a	Se li adossa				
103					
Tallat per	Cobert per				
	101				
Se li assenta	Solidari amb				
Assentat a	Tapia a				
103					

Annex 2

Documentació fotogràfica

Índex de fotografies

- Foto 1. Vista exterior de l'edifici on s'ha realitzat la intervenció.
- Foto 2. Vista de proximitat de la zona on s'han realitzat les rases.
- Foto 3. Vista de proximitat de la zona on s'han realitzat les rases.
- Foto 4. Vista de l'inici dels treballs a la Rasa 1.
- Foto 5. Vista de la zona de connexió entre la Rasa 1 i la claveguera actual.
- Foto 6. Vista de situació del paviment UE 102.
- Foto 7. Vista del paviment UE 102.
- Foto 8. Vista dels treballs del picat del terra actual UE 101 per realitzar la Rasa 1.
- Foto 9. Vista general de la Rasa 1.
- Foto 10. Vista de situació de les riostrs UE 104 i UE 105.
- Foto 11. Vista de la riostra UE 104.
- Foto 12. Vista de la riostra UE 105.
- Foto 13. Vista de la claveguera UE 106 a les Rases 1 i 3.
- Foto 14. Vista de la claveguera UE 106 a la Rasa 1.
- Foto 15. Vista de l'inici dels treballs a la Rasa 2.
- Foto 16. Vista general del primer tram de la Rasa 2.
- Foto 17. Vista general del segon tram de la Rasa 2.
- Foto 18. Vista general la Rasa 3.
- Foto 19. Vista de detall de la Rasa 3.
- Foto 20. Vista de l'inici dels treballs a la Rasa 4.
- Foto 21. Vista general de la Rasa 4.
- Foto 22. Vista de detall de la Rasa 4 amb la UE 107.
- Foto 23. Vista de l'inici dels treballs a la Rasa 5.
- Foto 24. Vista general de la Rasa 5.
- Foto 25. Vista general de la Rasa 6.
- Foto 26. Vista de situació de la riostra UE 108.
- Foto 27. Vista de la riostra UE 108.
- Foto 28 Vista general de la Rasa 7.
- Foto 29 Vista general de la Rasa 8.
- Foto 30 Vista general de la Rasa 9.
- Foto 31 Vista general de la Rasa 10.



Foto 1. Vista exterior de l'edifici on s'ha realitzat la intervenció.



Foto 2. Vista de proximitat de la zona on s'han realitzat les rases.



Foto 3. Vista de proximitat de la zona on s'han realitzat les rases.



Foto 4. Vista de l'inici dels treballs a la Rasa 1.



Foto 5. Vista de la zona de connexió entre la Rasa 1 i la claveguera actual.



Foto 6. Vista de situació del paviment UE 102.



Foto 7. Vista del paviment UE 102.



Foto 8. Vista dels treballs del picat del terra actual UE 101 per realitzar la Rasa 1.



Foto 9. Vista general de la Rasa 1.



Foto 10. Vista de situació de les riestres UE 104 i UE 105.



Foto 11. Vista de la riostra UE 104.



Foto 12. Vista de la riostra UE 105.



Foto 13. Vista de la claveguera UE 106 a les Rases 1 i 3.

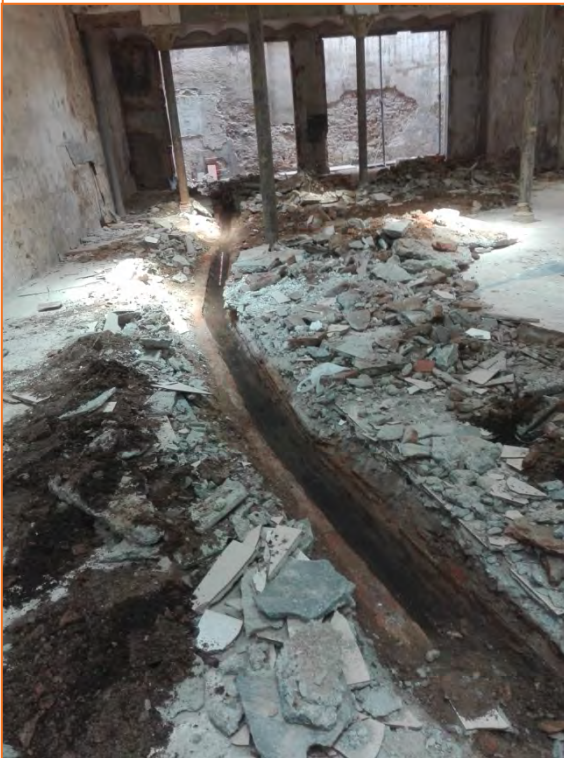


Foto 14. Vista de la claveguera UE 106 a la Rasa 1.



Foto 15. Vista de l'inici dels treballs a la Rasa 2.



Foto 16. Vista general del primer tram de la Rasa 2.



Foto 17. Vista general del segon tram de la Rasa 2.



Foto 18. Vista general la Rasa 3.



Foto 19. Vista de detall de la Rasa 3.



Foto 20. Vista de l'inici dels treballs a la Rasa 4.



Foto 21. Vista general de la Rasa 4.



Foto 22. Vista de detall de la Rasa 4 amb la UE 107.



Foto 23. Vista de l'inici dels treballs a la Rasa 5.



Foto 24. Vista general de la Rasa 5.



Foto 25. Vista general de la Rasa 6.



Foto 26. Vista de situació de la riostra UE 108.



Foto 27. Vista de la riostra UE 108.



Foto 28 Vista general de la Rasa 7.



Foto 29 Vista general de la Rasa 8.



Foto 30 Vista general de la Rasa 9.



Foto 31 Vista general de la Rasa 10.

Annex 3

Planimetries

Índex de plànols

- 1- Plànol de localització E: 1/1000. A3
- 2- Topografia actual sobre "Quarterons Garriga i Roca" (1858). Quarteró nº113. Fons de Gràfics. Arxiu Històric de la Ciutat. Barcelona. E: 1/500. A3
- 3- Plànol de situació de la intervenció. E: 1/100. A3
- 4- Planta de detall del sector posterior de l'edifici. E: 1/50. A3
- 5- Planta de detall del sector central de l'edifici. E: 1/50. A3
- 6- Planta de detall del sector davant de l'edifici. E: 1/50. A3
- 7- Secció A-A' i secció B-B'. E: 1/20. A3



ABANS
SERVEIS CULTURALS

UBICACIÓ

LLEGENDA

■ Finca afectada

INTERVENCIÓ

Intervenció arqueològica al carrer Ample, 3 (Districte de Ciutat Vella, Barcelona).

TÍTOL

Plànol de localització

DIRECTOR

Òscar Varas Ranz

PLANIMETRIA

Jordi Chorén Tosar

CODI

087/17

DATA

Juliol i agost de 2017

BASE TOPOGRÀFICA

ICGC 1:5000 Sistema de referència ETRS89

ESCALA

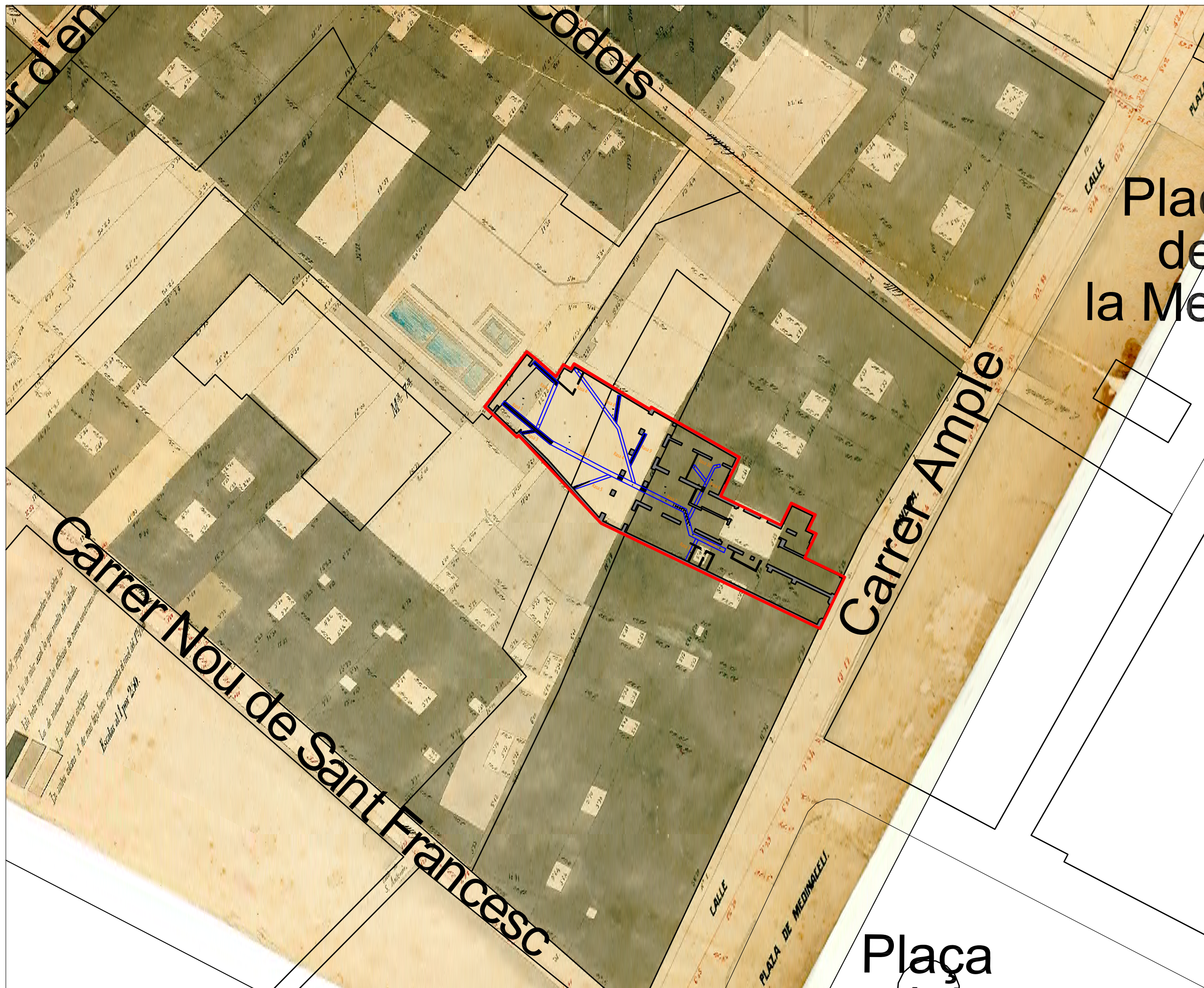
1:1000

NÚM

1

CLIENT

Immobiliària Blauet Nubiola



ABANS
SERVEIS CULTURALS

UBICACIÓ

LLEGENDA

■ Finca afectada

INTERVENCIÓ

Intervenció arqueològica al carrer Ample, 3 (Districte de Ciutat Vella, Barcelona).

TÍTOL

Topografia actual sobre "Quarterons Garriga i Roca" (1858). Quarteró nº113. Fons de Gràfics. Arxiu Històric de la Ciutat. Barcelona.

DIRECTOR

Òscar Varas Ranz

PLANIMETRIA

Jordi Chorén Tosar

CODI

087/17

DATA

Juliol i agost de 2017

BASE TOPOGRÀFICA

ICGC 1:5000 Sistema de referència ETRS89

ESCALA

1:500

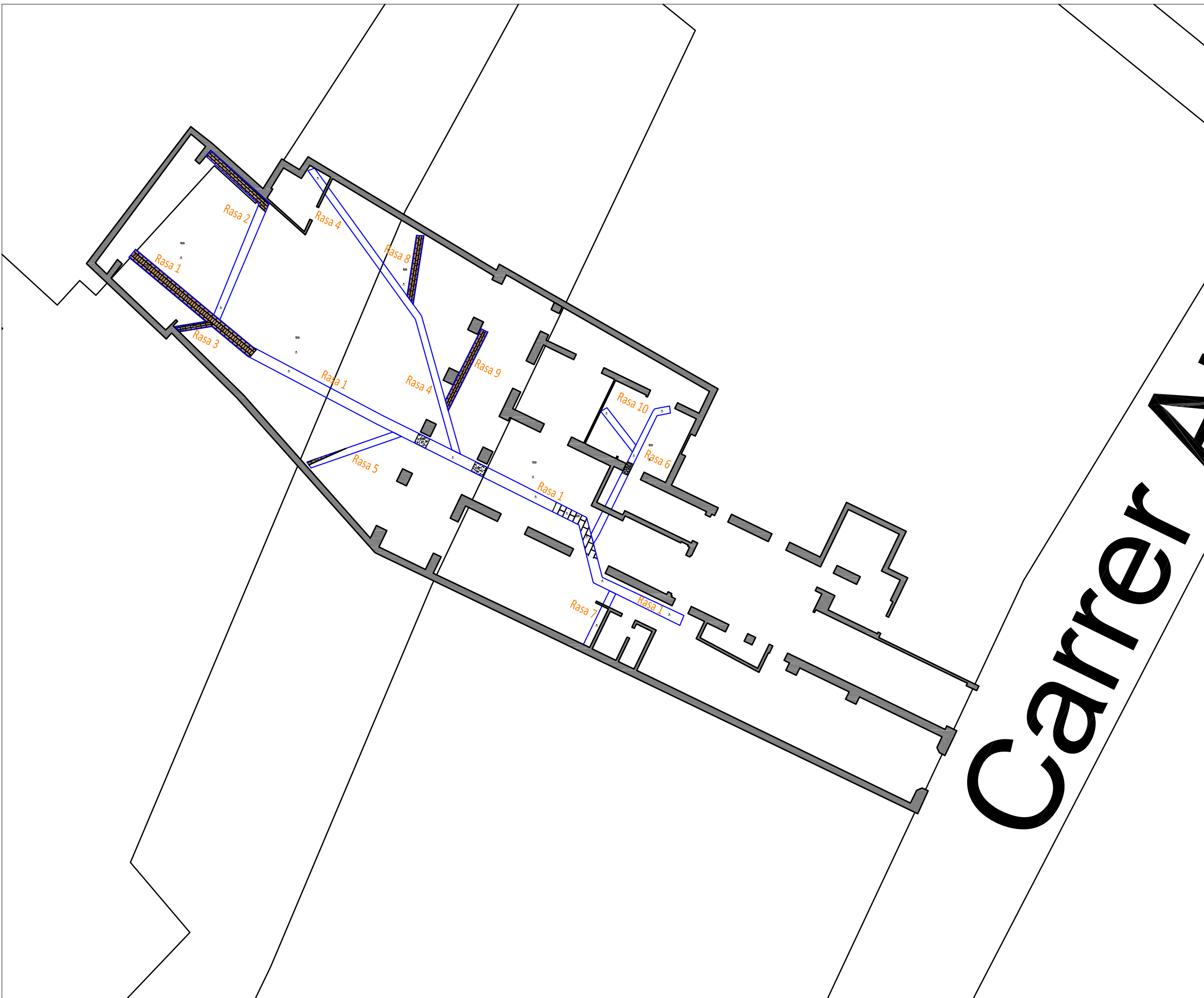
0 5 10 20 m


NÚM

2


CLIENT

Immobiliària Blauet Nubiola

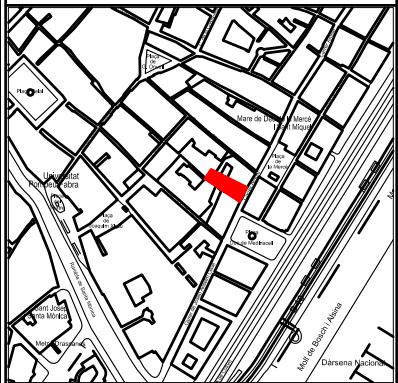




ABANS
SERVEIS CULTURALS



UBICACIÓ



LLEGENDA

- Rajols
- Límit d'afectació de les rases
- Morter de calç

INTERVENCIÓ

Intervenció arqueològica al carrer Ample, 3 (Districte de Ciutat Vella, Barcelona).

TÍTOL

Plànol de situació de la intervenció

DIRECTOR

Òscar Varas Ranz

PLANIMETRIA

Jordi Chorén Tosar

CODI

087/17

DATA

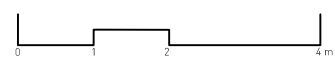
Juliol i agost de 2017

BASE TOPOGRÀFICA

ICGC 1:5000 Sistema de referència ETRS89

ESCALA

1:100

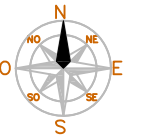


NÚM

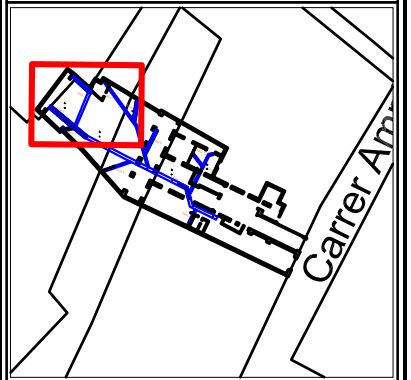
3

CLIENT

Immobilària Blauet Nubiola



UBICACIÓ



LLEGENDA

- Rajols
- Límit d'afectació de les rases
- Morter de calç
- Estructures en secció

INTERVENCIÓ

Intervenció arqueològica al carrer Ample, 3 (Districte de Ciutat Vella, Barcelona).

TÍTOL

Planta de detall del sector posterior de l'edifici.

DIRECTOR

Òscar Varas Ranz

PLANIMETRIA

Jordi Chorén Tosar

CODI

087/17

DATA

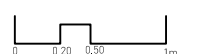
Juliol i agost de 2017

BASE TOPOGRÀFICA

ICGC 1:5000 Sistema de referència ETRS89

ESCALA

1:50

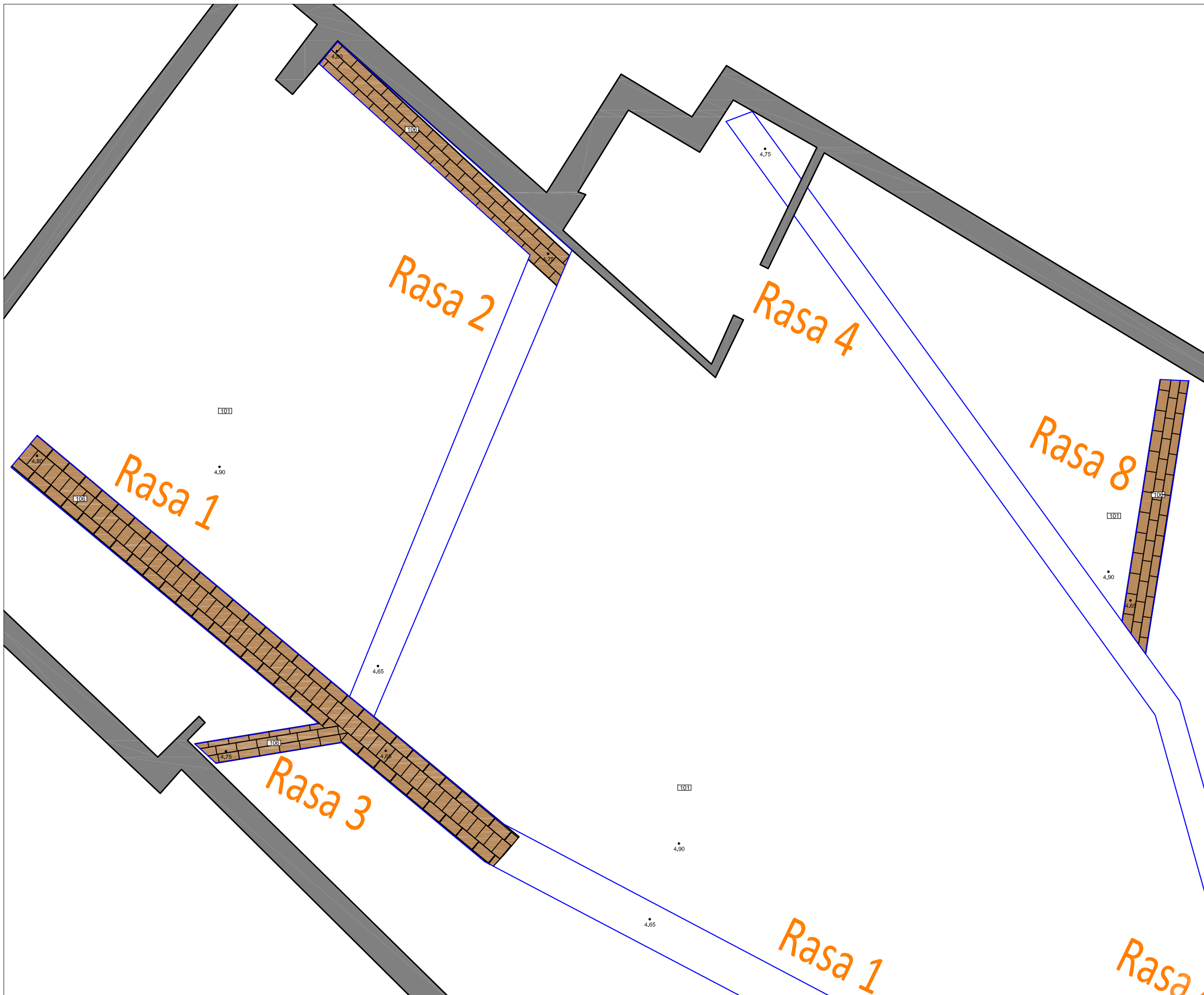


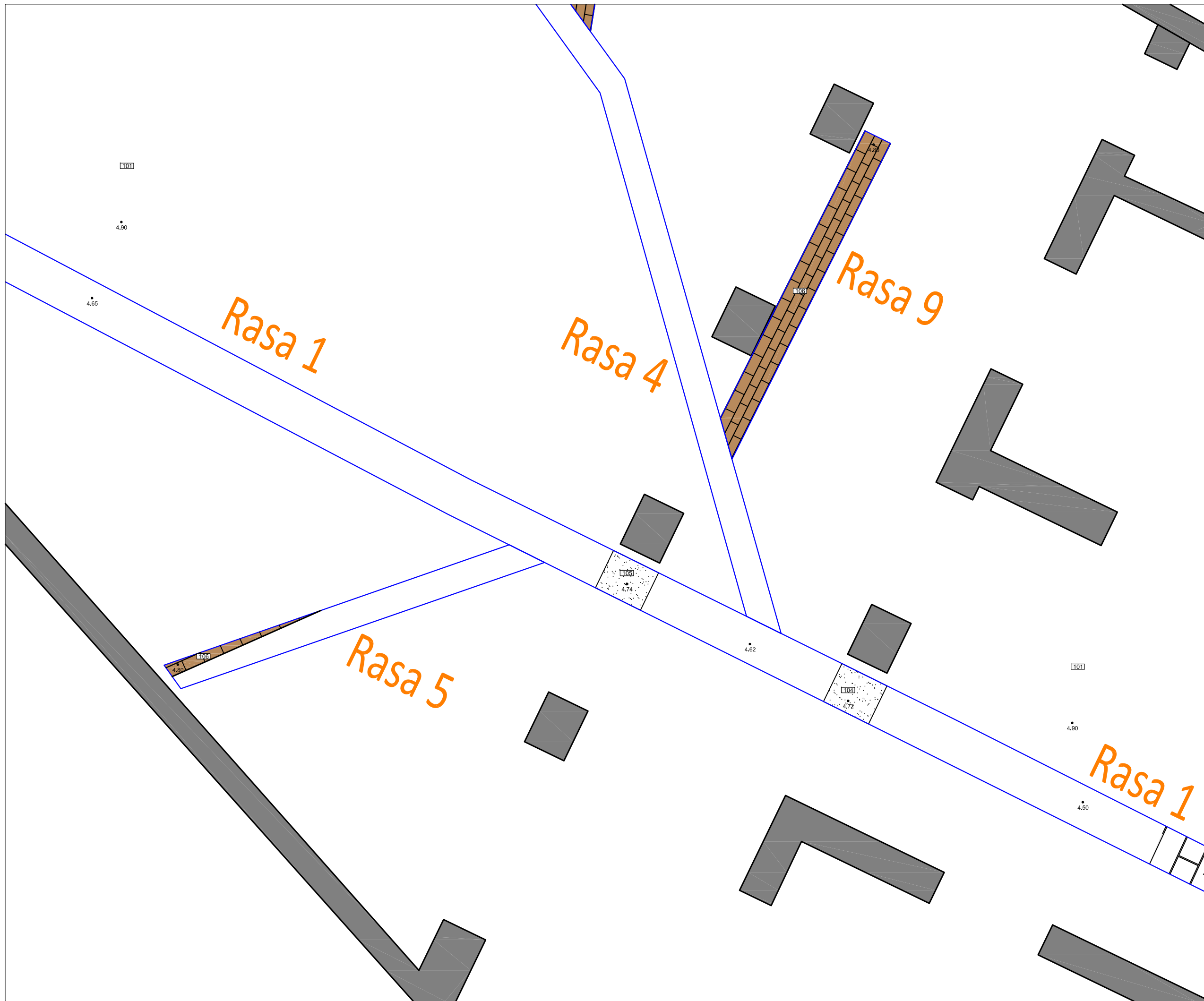
NÚM

4

CLIENT

Immobiliària Blauet Nubiola





ABANS
SERVEIS CULTURALS

UBICACIÓ

LLEGENDA

- Rajols
- Límit d'afectació de les rases
- Morter de calç
- Estructures en secció

INTERVENCIÓ

Intervenció arqueològica al carrer Ample, 3 (Districte de Ciutat Vella, Barcelona).

TÍTOL

Planta de detall del sector central de l'edifici.

DIRECTOR

Òscar Varas Ranz

PLANIMETRIA

Jordi Chorén Tosar

CODI

087/17

DATA

Juliol i agost de 2017

BASE TOPOGRÀFICA

ICGC 1:5000 Sistema de referència ETRS89

ESCALA

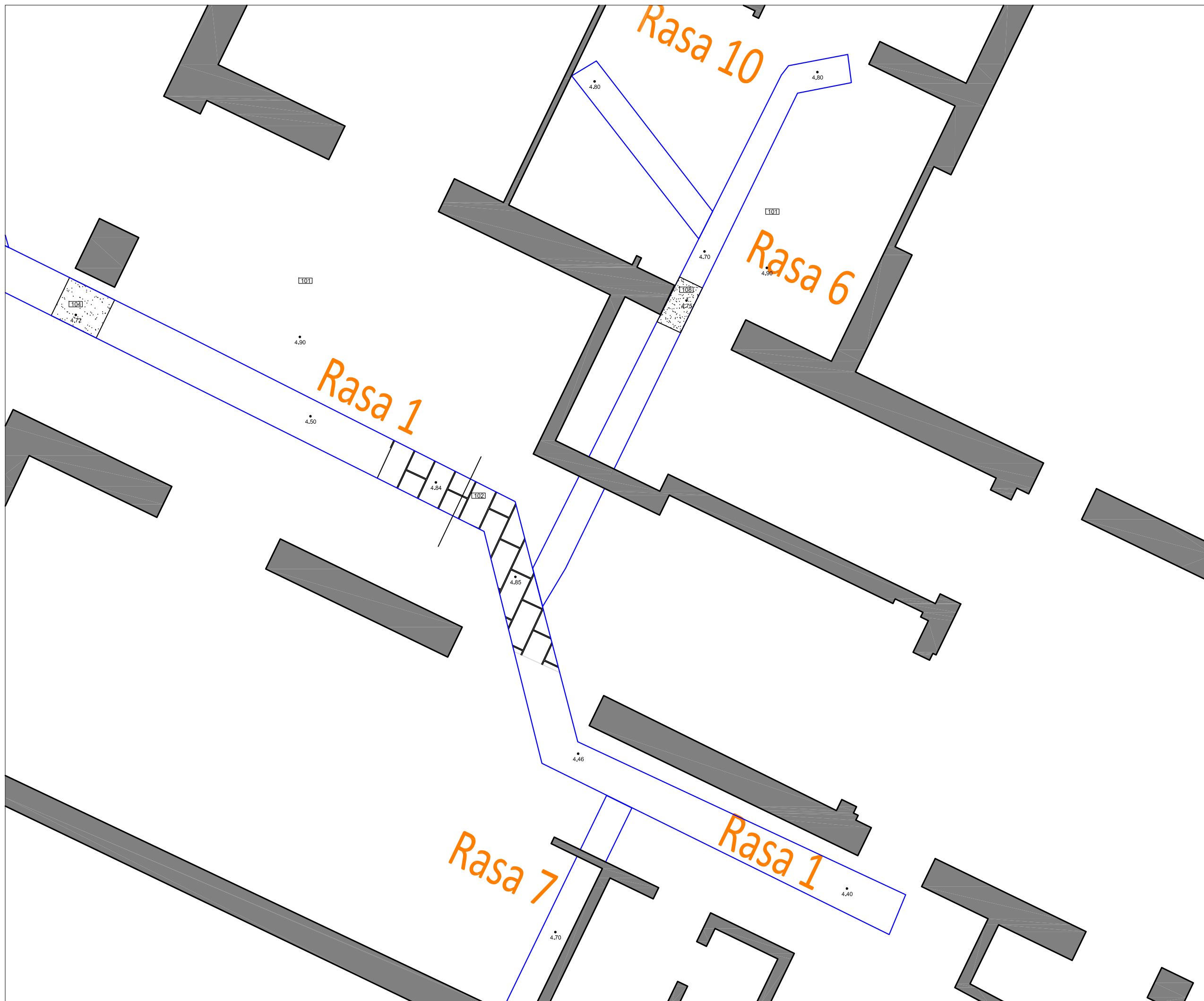
1:50

NÚM

5

CLIENT

Immobiliària Blauet Nubiola



ABANS
SERVEIS CULTURALS

UBICACIÓ

LLEGENDA

- Rajols
- Límit d'afectació de les rases
- Morter de calç
- Estructures en secció

INTERVENCIÓ

Intervenció arqueològica al carrer Ample, 3 (Districte de Ciutat Vella, Barcelona).

TÍTOL

Planta de detall del sector davant de l'edifici.

DIRECTOR

Òscar Varas Ranz

PLANIMETRIA

Jordi Chorén Tosar

CODI

087/17

DATA

Juliol i agost de 2017

BASE TOPOGRÀFICA

ICGC 1:5000 Sistema de referència ETRS89

ESCALA

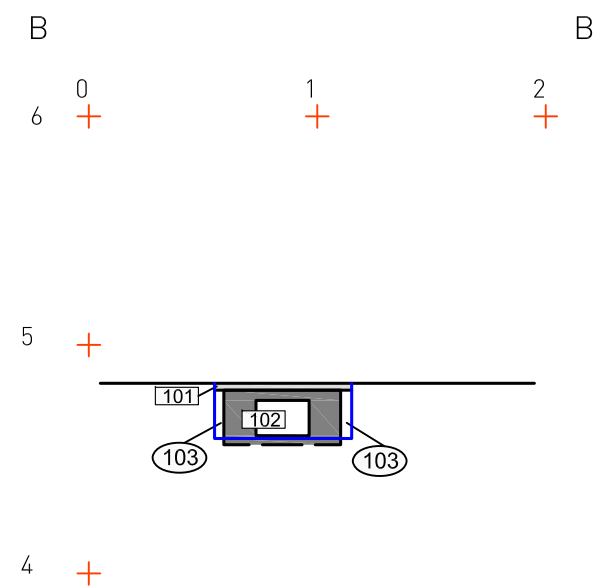
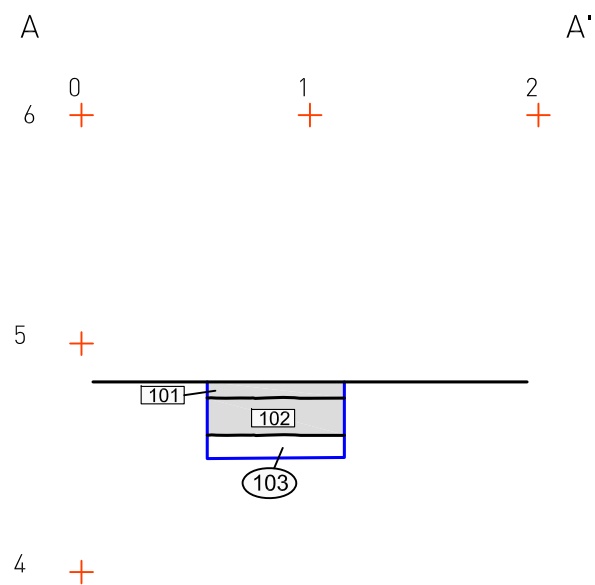
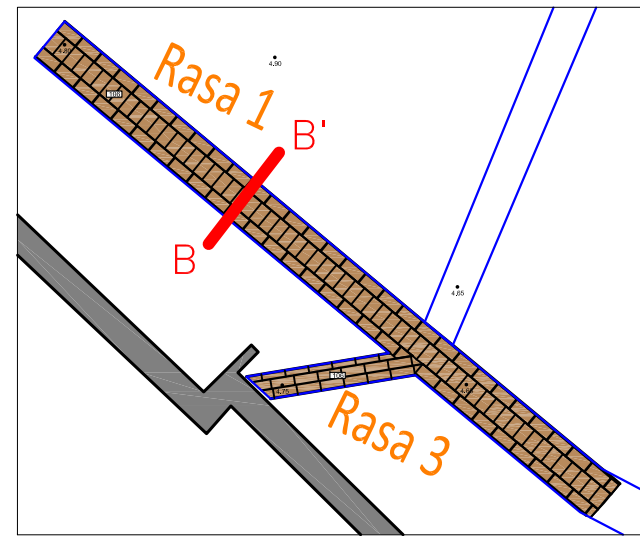
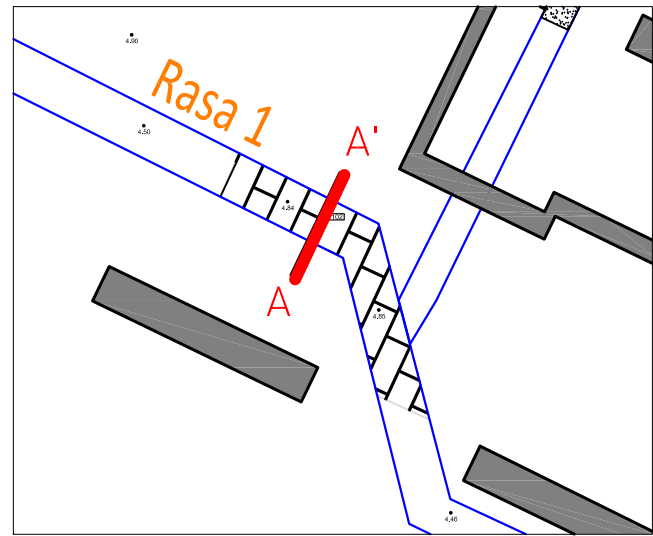
1:50

NÚM

6

CLIENT

Immobiliària Blauet Nubiola



ABANS
SERVEIS CULTURALS

UBICACIÓ

LLEGENDA

- Límit d'afectació de les rases
- ▒ Paviments en secció
- Estructures en secció

INTERVENCIÓ

Intervenció arqueològica al carrer Ample, 3 (Districte de Ciutat Vella, Barcelona).

TÍTOL

Secció A-A' i secció B-B'

DIRECTOR

Òscar Varas Ranz

PLANIMETRIA

Jordi Chorén Tosar

CODI

087/17

DATA

Juliol i agost de 2017

BASE TOPOGRÀFICA

ICGC 1:5000 Sistema de referència ETRS89

ESCALA

1:20

NÚM

7

CLIENT

Immobiliària Blauet Nubiola